



Con los descubrimientos de la modernidad<sup>1</sup> y la posmodernidad<sup>2</sup>, el esquema de la Gran Cadena del Ser de la premodernidad resulta inadecuado. Para empezar, la Gran Cadena del Ser fue elaborada por sabios mediante las interpretaciones que hacían de sus experiencias interiores, y debemos tener en cuenta que tales interpretaciones se hacían dentro de un marco metafísico dado, o sea, lo que hacían era amoldar las experiencias vividas a la cultura y visión del mundo de que disponían, que era precientífica (premoderna). Por ejemplo, la relación entre los neurotransmisores y las experiencias internas es obvia a partir del surgimiento de la ciencia, mas no lo era en la premodernidad.

No es que **la premodernidad** no tenga nada que aportarnos, lo cual no es así, sino que sencillamente **necesita una serie de ajustes o actualizaciones incorporando las verdades de la modernidad y posmodernidad**. Wilber nos sugiere los siguientes pasos para integrar las verdades de antes con las de ahora:

1. **La materia no es la base o escalón más bajo de la existencia**, sino la forma exterior, y la conciencia es su contrapartida interior. Todo (realidades, eventos, cosas, personas, todo en definitiva) tiene un exterior (materia-energía) y un interior (conciencia) (como también tiene una individualidad y una colectividad<sup>3</sup>).



Por ejemplo los átomos, cuyas formas exteriores son entidades físicas como los neutrones, protones, y electrones, tienen un interior de aprehensión (proto-conciencia, o sea, reaccionan

- 
- 1 En la modernidad el porvenir reemplaza al pasado, la razón se constituye como tribunal supremo, ante el que ha de justificarse todo lo que pretenda ser válido. Es también el conjunto de las condiciones que permiten la emancipación conjunta de las tradiciones, las doctrinas o las ideologías heredadas, y no problematizadas por una cultura tradicional.
  - 2 Las principales características del pensamiento postmodernista son: 1/. Valoración y promoción del pluralismo y la diversidad. 2/. Afirman que los textos -históricos, literarios o de otro tipo- no tienen autoridad u objetividad para revelar la intención del autor, ni pueden decirnos "que sucedió en realidad"; más bien, estos textos reflejan los prejuicios, cultura y era particulares del escritor. 3/. Que el lenguaje moldea nuestro pensamiento y que no puede haber ningún pensamiento sin lenguaje. Así que el lenguaje crea literalmente la verdad. 4/. La verdad es cuestión de perspectiva o contexto más que ser algo universal. No tenemos acceso a la realidad, a la forma en que son las cosas, sino solamente a lo que nos parece a nosotros.
  - 3 Los cuatro cuadrantes son las cuatro esquinas del Kosmos, las cuatro caras de los holones. Se basan en dos premisas. La primera es que podemos ver todo holón desde dentro y desde fuera, pues todo holón tiene un aspecto exterior y otro interior. La segunda premisa es que a los holones podemos verlos de forma individual o en colectividad. Si combinamos estas facetas obtendremos los cuatro cuadrantes.

formando enlaces, reaccionan a las fuerzas de otros porpúsculos, etc.); los organismos con redes neuronales poseen sensaciones interiores; los organismos con cordones nerviosos tienen percepción; la emergencia de animales con un tronco cerebral reptiliano ve la emergencia de impulsos interiores e instintos; un sistema límbico exterior emerge con emociones interiores; un cerebro triple es la forma exterior o material de una conciencia interior que puede contener, entre muchas otras cosas, la cognición operacional formal, la moralidad postconventional, la visión-lógica, las capacidades lingüísticas, y así sucesivamente.

2. **Cada individuo está inmerso en contextos culturales y sociales**, los cuales **condicionan las visiones e interpretaciones** de tales individuos. Por ejemplo, un científico que vive en una sociedad machista y termina demostrando que el cerebro de las mujeres es más pequeño que el de los hombres, razón por la cual no acceden a puestos de poder.
3. **¿Dónde ubicar las energías<sup>4</sup> sutiles**, en el interior o en el exterior de cada holón? Para responder a esa pregunta, sigamos las siguientes hipótesis (todas ellas aceptadas por la ciencia actual):

Hipótesis A: La **evolución trae complejidad a la materia**. Por ejemplo, una bacteria no es tan compleja como el cerebro trino de la persona humana.

Hipótesis B: La **complejidad creciente de la materia correlaciona con la creciente conciencia interior**.

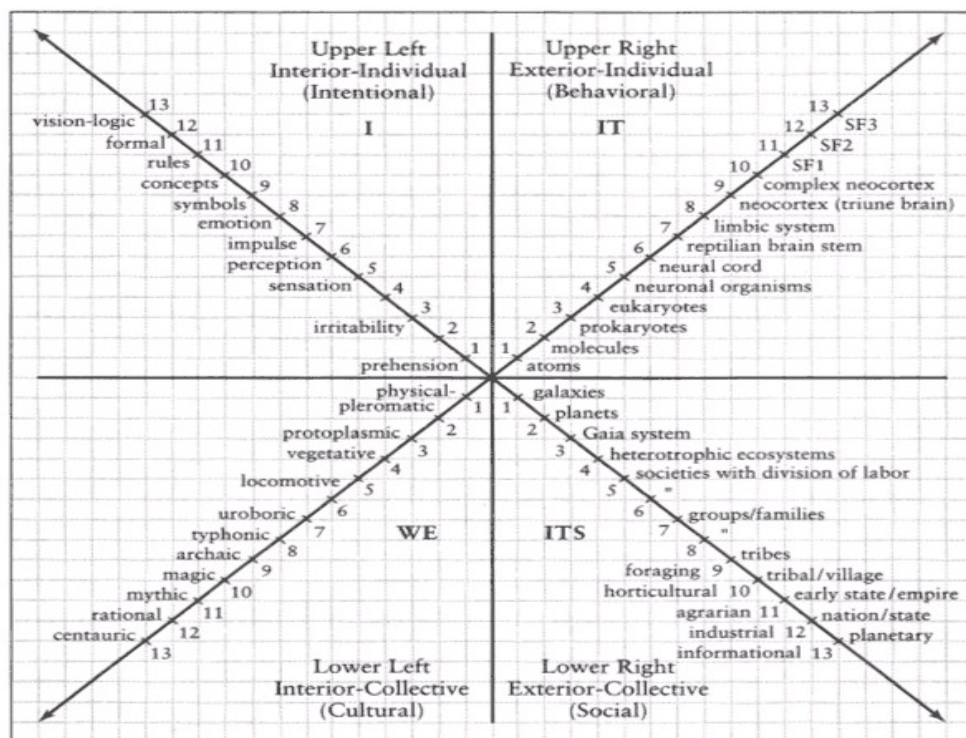


Figure 1. *Four Quadrants.*

4 -Ver obra de Harold Saxon Burr , fisiólogo de Yale que fue uno de los primeros grandes pioneros en el estudio científico de los campos de energía . -También puede consultar el trabajo de Rupert Sheldrake que desarrolló la hipótesis de los Campos morfogenéticos. Y dice que existe un campo que determina la forma de los sistemas vivos antes de que desarrollen las partes que los componen: el Campo morfogenético. -También se tienen pruebas de los [efectos de la meditación y el sueño correlacionando con sus respectivas longitudes de ondas electromagnéticas que emite la actividad del cerebro](#). -Ya existe tecnología capaz de incidir sobre nuestros campos energéticos: ver [link de Clarus inc.](#)

Hipótesis C: **El incremento de la complejidad de la materia correlaciona con un incremento de la sutileza de las energías** (lo que responde a la pregunta 3 sobre la ubicación de las energías, que **pertenecen a la dimensión exterior**).

La complejificación de la materia es el nexo necesario para la manifestación de los niveles de conciencia más elevados y de sus correspondientes energías más sutiles.

### **Nivel de energía que corresponde a un nivel de conciencia**

1. Físico (gravitatorio, electromagnético, nuclear fuerte y débil)	1. Aprehensión
2. Etérico, campo-L 1 (L-1), o campo-biológico 1	2. Vital
3. Astral, campo-L 2 (L-2), o campo-biológico 2	3. Emocional-sexual
4. Psíquico-1 o campo-T 1	4. Mental
5. Psíquico-2 o campo-T 2	5. Mental superior y Sobremente
6. Causal o campo-C	6. Supermente

*Tabla 1. Los niveles de Energía y Conciencia*

El número de niveles es arbitrario, lo cual no significa que tales niveles no sean reales, sino que simplemente como troceamos el desarrollo es arbitrario<sup>5</sup>.

Aceptando lo dicho hasta ahora, pasaremos a **aclarar un malentendido habitual sobre la realidad cuántica**. Al vacío cuántico, descubierto por la [física cuántica](#), no se le puede asignar una categoría espiritual (ni tiene nada de espiritual). Ese vacío cuántico posee una onda de potencial inmensa que eventua partículas como los quarks, electrones, protones, etc. El potencial del vacío cuántico es la energía etérica-astral (prana) que da lugar a la materia. O sea, el nexo entre la energía y la materia, que se puede expresar así: “Cuando la función de onda de Schrodinger colapsa, el prana da lugar a la materia<sup>6</sup>”.

El prana (o energía etérica-astral) es el soporte de la materia, la energía psíquica es el soporte del prana y la energía causal es el soporte de la psíquica y por su naturaleza holoárquica<sup>7</sup> (jerarquía natural y no opresora) es el soporte de todas las demás formas de energía.

Otro problema **relacionado con la confusión del vacío cuántico con la espiritualidad** radica en la **falta de comprensión de lo que Wilber llama “las dos verdades”**. No se debe confundir la creación secuencial que empieza con el Espíritu y termina (en su última secuencia) en la materia (Big-Bang) con el potencial creativo del vacío cuántico.

Existe una verdad absoluta (no-dual), y una verdad relativa que se encarga de los estados de las cosas en el mundo finito. Lo absoluto e incalificable puede conocerse, aunque no se puede expresar en palabras. El Absoluto es, a la vez, no-dos y no-uno, es incalificable (incluso los atributos de infinito, incalificable, etc. sólo tienen significado en virtud de su contrario (calificable, finito) y por

---

5 Puede parecer artificial, y de hecho lo es, aunque si queremos describir en tercera persona como se desarrolla la conciencia no nos queda más remedio que ir paso a paso, y cada uno de esos pasos podría ser un corte, nivel o estadio. De todas maneras, el modelo espectral del desarrollo propuesto por Wilber está ampliamente consensuado y validado por un gran número de voces expertas.

6 Pretender que creamos la realidad con nuestra mente (como dicen los que confunden el vacío cuántico con el Espíritu creador) es completamente falaz, pues no hay ninguna escuela de física que considere que el ser humano pueda colapsar la ecuación de la ola de Schrödinger en el 100% de los átomos de un objeto para poder materializarlo.

7 Una holoarquía es una jerarquía de orden natural creciente, en la que la totalidad de un determinado nivel de jerarquía forma parte de la totalidad del siguiente nivel (partículas, átomos, moléculas, células, etcétera). Holoarquía, para Koestler, es una jerarquía libre de toda significación de superioridad, es un concepto utilizado para demostrar la coexistencia de seres menores en conjuntos mayores.



ende dualistas hasta la médula. Cuando usamos palabras finitas para intentar representar la última Realidad, lo más que conseguimos es una metáfora poética, pero el absoluto sólo es conocido por una realización directa y lo que se ve en el satori no puede enunciarse en palabras dualistas ordinarias). Encambio, el potencial del vacío cuántico pertenece al ámbito de la verdad relativa ya que puede estudiarse por la ciencia.

Por ahora no se ha dicho nada incongruente, todo es muy lógico, excepto para las personas que no acepten la mirada del [ojo del espíritu, las cuales podrían empezar viendo este video \(seguir enlace\)](#) que tal vez les alente a probar de sentarse a meditar. Recordemos que los acusadores de Galileo se negaban a mirar por el telescopio, así igualmente muchos niegan la consciencia sutil sin dignarse a mirar por el telescopio de la meditación (hay muchas formas diferentes de meditación).

Ahora vamos a añadir una serie de ingredientes esenciales para una buena comprensión de las energías sutiles: los **estados** de la consciencia y los **niveles** de la consciencia.

Todo el mundo está familiarizado con **los 4 principales estados de consciencia** que son los siguientes:

1. Estado de vigilia u ordinario.
2. Estado onírico (fase REM) o meditativo sutil.
3. Estado de sueño profundo o meditación causal (meditación sin forma).
4. Estado no-dual o Turiya, que no es un estado diferente a los anteriores sinó que es la unificación de lo manifestado con lo no manifestado (más adelante seguiremos hablando sobre esta cuestión).

En cuanto al desarrollo humano, hay **9 niveles del desarrollo de la consciencia humana**, que para facilitar su exposición emplearé las metáforas de la montaña (con 9 campos base), el escalador (el “yo” que va subiendo) y el paisaje que ve al girar la vista atrás. Y resulta que el “yo” va avanzando paso a paso, del primer campo base, situado al pié de la montaña, hasta la cima (o hasta donde sus fuerzas le permitan).

Resulta que, **durante el trayecto**, de campo base a campo base, **la sensación de identidad** (el “yo”) del escalador **va cambiando**, en primer lugar, **fusionándose** por completo **con la identidad que le proporciona el campo base** al que llega, y **sólo ve el paisaje que ya ha recorrido**, pues cada campo base está situado al lado de una pared para resguardarse del duro clima de la montaña. En segundo lugar, reanuda su trayecto y **empieza a diferenciarse de la identidad que le daba el campo base**, lo que le permite **empezar a poder ver los objetos** que se pueden ver **en ese nuevo paisaje**. Y, en tercer lugar, **empieza a avistar el siguiente campo base**, a ascender hacia él y **terminar fusionándose con la identidad del nuevo campo base** al que acaba de ascender, situado, como todos los campos base, al lado de una pared. Y volviendo la mirada hacia abajo **puede ver todo el paisaje de la montaña que ya tiene recorrido**. Y el proceso se va repitiendo.

Entonces **el desarrollo de la consciencia humana** sería así:

0. Nivel de consciencia oceánico o pleromático (empieza con la concepción): el “yo” está fusionado con el útero lo que da al feto un sentido de identidad oceánica. El primer gran hito en este estadio es la separación del útero con el nacimiento. Posteriormente, hasta los 4 meses (promedios que pueden variar según el ritmo madurativo individual), el mundo interno y el externo no se diferencian sinó que están fusionados. Aquí el bebé no diferencia su dedo pulgar de una silla.
1. Nivel de consciencia sensoriomotor o urobórico (desde los 4 a los 18 meses): el “yo” (o

sentido de identidad) es el propio cuerpo y el “paisaje” es lo exterior a su cuerpo. Aquí, el bebé muerde una sábana y no le duele, pero se muerde el pulgar y sí le duele.

2. Nivel de conciencia pránico-emocional (desde los 18 meses hasta los 3 años): el “yo” es emocional-libidinal y el “paisaje” son el cuerpo, otros cuerpos y objetos sensoriomotores. Aquí no diferencia las propias emociones de las ajenas.
3. Nivel de conciencia conceptual (de los 4 a los 7 años): el “yo” es conceptual<sup>8</sup> y el “paisaje” son emociones, cuerpos y objetos sensoriomotores.
4. Nivel de conciencia “yo rol” (u operacional concreto) (de los 6/7 años a los 11/14 años): implica la capacidad de aprender reglas mentales y de asumir el papel de los demás. Por ejemplo, si usted coge una pelota con una mancha de color rojo por un lado y de verde por el otro, se la enseña, y después la coloca entre usted y el niño, y luego le pregunta ¿de que color la ves?, y ¿de qué color la veo yo?, el niño del nivel conceptual responderá lo mismo en ambos casos, y el niño del nivel “yo rol” responderá acertadamente, pues ya puede adoptar la perspectiva del otro.
5. Nivel de conciencia del “ego maduro” (o de operaciones formales) (a partir de los 11/15 años): ahora el individuo ya puede operar sobre el pensamiento. Ya no se trata sólo de pensar sobre cosas externas sino de pensar sobre el pensamiento. Por ejemplo, se entregan tres vasos de diferentes químicos líquidos transparentes y pedir a los sujetos que los mezclaran hasta conseguir un color amarillento. Los niños que se encontraban en el nivel operacional concreto mezclaban simplemente los líquidos al azar hasta que conseguían dar con el color (o se aburrían y renunciaban), o sea hacían las cosas de forma muy concreta. Encambio, los adolescentes que se encontraban en el nivel de las operaciones formales comenzaban haciéndose una idea global de lo que ocurría cuando mezclaban A con B, B con C, A con C, etc. Y al preguntarles qué era lo que estaban haciendo, respondían algo así como “quiero saber qué es lo que ocurre con cada una de las posibles combinaciones”, es decir, seguían un determinado esquema mental que les llevaba a intentar todas las combinaciones posibles.

Por primera vez puede comprender “qué es lo que ocurriría en el caso de que...” y pensar en analogías del tipo “como si...”, lo cual abre las puertas al mundo del auténtico soñador.

6. Nivel de conciencia mental superior: (el “yo observador” está empezando a trascender y a integrar la mente y el cuerpo, siendo consciente de ellos como experiencias de su ser, o sea, un “yo” consciente de su cuerpo-mente que pasaría a ser un objeto más de su “mí” (mi cuerpo, mi mente...) y el “yo observador”, tomando distancia, trasciende la mente y el cuerpo, y puede ser consciente de ellos como experiencias. No es que la mente contemple el mundo (como sucede en el nivel anterior) sino que el “yo observador” contempla, al mismo tiempo, la mente y el mundo. Aquí el individuo se centra en el logro de la autenticidad y ya no se contenta con las distracciones del mundo que las ve como distracciones de su angustia existencial de tener que morir sin ningún dios que le pueda salvar.
7. Nivel de conciencia sobremental (o del alma): cuando la mente permanece muy, muy silenciosa, uno puede escuchar el susurro del alma, más allá de lo que la lógica anterior puede aguantar. Aquí el “yo observador” se encuentra en la encrucijada infinita en la que los misterios de la eternidad insuflan vida en el tiempo mortal. Aquí, el “yo alma” es capaz de

---

<sup>8</sup> Dicho de una manera muy bruta, el desarrollo en este nivel empezaría haciéndose imágenes mentales que le permiten cerrar los ojos e imaginar un perro que se asemeja al perro real (empiezan a los 7 meses). De las imágenes pasaría a los símbolos (de los 2 a los 4 años), así, el símbolo “Lola” representa a una perra aunque no se asemeje a ella. Y de los símbolos pasaríamos a los conceptos (de los 4 a los 7 años), que representarían a todo un conjunto de cosas, y así, la palabra “perro” representaría a todos los perros, no solamente a “Lola”.

atestiguar ecuanímente el sufrimiento existencial del nivel anterior por no poder escapar a la muerte. El “yo” del estadio anterior pasa a ser un “mí” del alma (puede decir: soy un hijo de Dios inmortal y veo mi antiguo “yo observador del cuerpo-mente” con su angustia) que ahora le identifica (otro ejemplo sería: “yo, que experimento un amor transcendental infinito, veo mi angustia por la inevitabilidad de la muerte o por la muerte de un ser querido, aunque no me identifico con esa angustia y me centro en la realidad sutil y luminosa que está más allá de lo finito (advírtase que no estamos ablando de creencias metafísicas sinó de expeiencia))”.

8. Nivel de conciencia supermental (o del Espíritu): cuando el alma se aquieta más y más, el testigo-alma se disuelve en el fundamento omnipresente y lo único que queda es el Espíritu. Aquí el “yo” es el Espíritu eterno de donde emana toda la creación, y que es la raíz de la libre voluntad y de la atención. El interior y el exterior se develan ficciones ilusorias, el yo y el otro se evidencian como una mentira obscena y el viaje concluye en el mismo punto donde empezó.
9. Conciencia no-dual. La experiencia ordinaria ya está empapada del Espíritu. Todo tiene un sabor espiritual, el Único Sabor que impregna todas las manifestaciones del Ser, Espíritu o Dios.



**Cada nivel que se despliega es el resultado de trascender (ir más allá) y a la vez integrar los objetos del nivel que le antecede**, eso es un desarrollo holoárquico. Por ejemplo, una niña que se encuentre en estado de vigilia y su nivel de desarrollo sea el “yo conceptual” ya se ha diferenciado del cuerpo, de sus impulsos, de los sentimientos y de las emociones, integrándolos en un “yo” mental capaz de tener emociones (sentimientos, impulsos, etc.) en lugar de ser un “yo” emocional, incapaz de diferenciar sus emociones del entorno emocional (como sucede en el nivel de desarrollo anterior en que si le pones cara triste, la bebé también se pone triste).

Los **estados** (y los **cuerpos energéticos** que les acompañan) **están ya presentes en el nacimiento** del bebé, aunque no ocurre lo mismo con los **niveles de conciencia**, pues **se tienen que desarrollar**. De esta manera, un bebé experimenta la vigilia, sueños y sueño profundo, aunque no tiene acceso a todos los niveles de conciencia como las operaciones formales o la visión-lógica.

En cuanto a **los sueños, su contenido** depende de lo que el nivel de conciencia y la correspondiente visión del mundo pueden proporcionar. Así, un bebé o un perro no tendrá sueños con dilemas existenciales de fondo.

Cuando una persona se ha desarrollado conscientemente a través de todos los niveles de conciencia, puede **atestiguar a voluntad los estados** de vigilia, sueño (equivalente al estado meditativo sutil) y

sueño profundo (equivalente al estado meditativo causal).

Por lo que respeta a las **energías sutiles**, un bebé posee un campo de energía física, sutil y causal, aunque, por ejemplo, no posee las energías sutiles específicas del campo T2 (ver tabla 1 en la página 4) propias de la actividad neocortical, pues aunque ya posea neocórtex todavía no ha establecido las conexiones que le permitan un pensamiento complejo.

Hipótesis D: **La complejidad de la materia es necesaria para la manifestación de la conciencia más alta como de la energía más sutil.** Entonces, es posible que formas superiores de conciencia y energía no estén ligadas a la materia<sup>9</sup>, y que, simplemente, la materia es su vehículo de expresión en nuestro mundo ordinario. Y si usted cree en la reencarnación (o en el purgatorio y cielo), esta hipótesis le puede servir para darle una explicación lógica (eliminando la mayoría de los postulados metafísicos exigidos por las religiones) . Además, tal hipótesis explicaría porqué las dimensiones más sutiles de conciencia y energía, creadas en la involución del Espíritu, no pueden manifestarse en el mundo ordinario hasta que la evolución de la materia alcance el grado requerido de complejidad.

Así, los reinos que la premodernidad etiquetaba de superiores no están por encima de la materia (que sería la metafísica, más allá de lo natural), sino en su interior<sup>10</sup>, que sería la otra cara de la moneda, pues **todo tiene una dimensión interior y una dimensión exterior**. Veamos algunos ejemplos: una célula (dimensión exterior) tiene irritabilidad (dimensión interior) y un cuerpo energético físico-etérico; un mamífero con sistema límbico (dimensión exterior) tiene emoción (dimensión interior) y un cuerpo energético físico-etérico-astral (dimensión exterior); un sueño donde discutes con alguien (dimensión interior) sucede en una persona que tiene neocórtex complejo (dimensión exterior) que a su vez tiene un cuerpo energético físico-etérico-astral-psíquico (y causal) (dimensión exterior); etc.

Las tres **familias de energías** emergieron o **se manifestaron en el mundo ordinario siguiendo la siguiente secuencia:**

1. Energías gruesas o campo P, que aparecen en escena con el Big-Bang.
2. Energías sutiles (etérico, astral, psíquico1 y psíquico2) que se manifiestan con la aparición de la vida.
3. Energía causal, que se manifiesta con la aparición del cerebro trino<sup>11</sup> (primero con la capacidad de entrar en sueño profundo y más sostenidamente con el primer místico causal).

Pasemos ahora a **integrar lo anteriormente dicho con la teoría de los chakras.**

Cada chakra contiene los tres grandes cuerpos (ordinario, sutil y causal), a la vez que cada chakra es un estadio o nivel de desarrollo de la conciencia<sup>12</sup>.

Así, en el desarrollo personal, es preciso ir subiendo paso a paso por cada chakra, a la vez que cada chakra requiere ser desarrollado al contener energía gruesa, sutil y causal, con sus correspondientes estados de conciencia (vigilia, sutil y causal).

Cada **chakra actúa como intermediario entre las tres dimensiones** (gruesa, sutil y causal) y

---

9 A estas alturas, uno escoge decidir simplemente si la reencarnación existe o no. Si usted cree que la reencarnación no existe, puede saltarse este tema y pasar dos párrafos abajo, donde se tratan los chakras.

10 Para Wilber, la dimensión interior es lo invisible a los sentidos ordinarios (ni aunque sea usando potenciadores de los sentidos como microscopios, electroencefalogramas, etc.). O sea, pensamientos, emociones, imaginaciones, experiencias cumbre, etc.

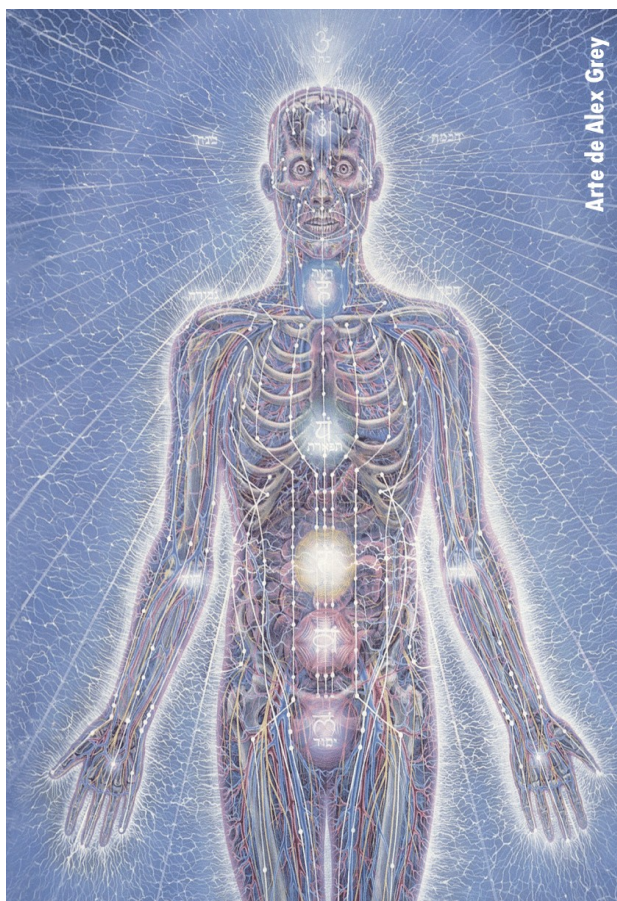
11 Nótese que estamos hablando de la manifestación en el mundo ordinario de las energías, así la energía causal, que es la causa de todo, ya existía en el Big-Bang, aunque no manifestada en el mundo ordinario.

12 [El sistema de los chakras.](#)



pueden convertir la energía de una dimensión a la otra. Por consiguiente, cada chakra actúa como intermediario **entre los tres estados de conciencia** (vigilia, sutil y causal). Y también, cada chakra intermedia **entre el cuerpo físico y la conciencia ordinaria, entre el cuerpo energético sutil y la conciencia sutil, y entre el cuerpo energético causal y la conciencia causal.**

En la dimensión física, los chakras están asociados a órganos y sistemas corporales<sup>13</sup>. En la dimensión sutil, los chakras aparecen como centros de energía y conciencia alineados a lo largo de la columna vertebral, con sus meridianos que vemos en la acupuntura. Y en la dimensión causal, los 7 chakras son de tan alta vibración o sutileza que empiezan a perder definición, aunque siempre presentes como el fundamento o soporte de todos los niveles y dimensiones inferiores.



Para dar un ejemplo concreto e ilustrativo de lo anteriormente dicho, pensemos en un niño, que al nacer tendrá los 7 chakras, sobretodo en sus formas más gruesas. Sus chakras superiores están principalmente inactivos, particularmente sus formas más sutiles. Si este bebé se encuentra en el nivel de desarrollo del **primer chakra**, ese chakra será **el que dará el contenido a su conciencia de vigilia y a sus sueños** (cuerpo y conciencia sutil), o sea, **hambre, rabia, amor, bienestar, malestar, etc.**

### **\*Ejercicios**

Teniendo en cuenta los estados vigílico y onírico, explica:

1. ¿Cuál es el chakra que más me caracteriza y cual es mi desarrollo en él?

---

<sup>13</sup> 1º chakra-glándulas suprarrenales; 2º gónadas; 3º páncreas; 4º glándula timo; 5º tiroides; 6º glándula pineal; y 7º glándula pituitaria.

2. ¿Qué desarrollo tengo en cada uno de los chakras?